



SAMEININGARKOSNINGAR





Horft til Ólafsfjarðar.

Ágæti íbúi!

Nú standa fyrir dyrum kosningar um sameiningu Siglufjarðar og Ólafsfjarðar. Sem formaður nefndar þeirrar sem unnið hefur að þessu máli undanfarið, þá vil ég nota þetta tækifæri til að velta upp ákvæðnum hlutum.

Forsenda þessarar sameiningar er hin mikla samgöngubót sem göngin verða á milli þessara þéttbýliskjarna. Í aðdraganda þess að við sveitarstjórnarmenn sóttum á um að fá jarðgöng milli Siglufjarðar og Ólafsfjarðar töldum við einboðið að þá myndu þessi sveitarfélög sameinast. Með því myndi okkur takast að bæta lífsskilyrðin hér við utanverðan Eyjafjörð og búa til samfélag sem hefði möguleika á að efla atvinnulíf á svæðinu og standa að mun öflugra og fjölskrúðugra mannlífi.

Þessari framtíðarsýn hafa sem betur fer ráðamenn þjóðar-



Siglufjörður úr lofti

innar deilt með okkur og nú er svo komið að ráðist verður í þessa miklu samgöngubót síðar á þessu ári.

Gagnrýni sú sem ég hef helst heyrt hefur lotið að því að ekki sé tímabært að sameina nú, heldur seinna. Um þetta vil ég segja, að ef við ætlum að sameina sveitarfélögin þá er best að gera það strax og hefja þá vinnu sem bíður okkar við að slípa þau saman í eina einingu. Það er ekkert sem segir að betra sé að bíða með þá ákvörðun, ekkert sem segir að eftir þrjú ár verði betra að takast á við verkefnið en í dag.

Í reglum sameiginlegra sjóða okkar sveitarstjórnarmanna eru ákvæði sem kveða á um veruleg fjárframlög til sveitarfélaga sem eru að sameinast, svokallað þróunarframlag, og getur það nýst til nokkurra ára. Það er því einboðið að þarna liggja verulegir fjármunir sem við íbúar þessa svæðis getum nýtt okkur til að þróa sveitarfélagið í þá átt sem við viljum sjá það fara.

Stór verkefni eru við sjóndeildarhringinn, stofnun framhaldsskóla hér við utanverðan Eyjafjörð er dæmi um verkefni sem við sækjum mun betur og fastar sem sameinað sveitarfélag heldur enn sitt í hvoru lagi.

Fræðslumál almennt eru langstærsti málaflokkur þessara sveitarfélaga. Með sameiningu sveitarfélaganna og samrekstri grunnskólanna má ná fram betri nýtingu þess fjármagns sem veitt er til málaflokksins, ásamt því að hægt er að auka fjölbreytni námsins, börnum okkar til framdráttar.

Hafnirnar eru annar stór málaflokkur sem býður upp á mikla möguleika. Í kjölfar þeirrar ákvörðunar ríkisvaldsins, að sveitarfélögin taki að fullu við rekstri hafnanna, verður að fara að huga enn frekar að því hvernig fjármunir til þessa málaflokks verða nýttir og hvaða þjónusta verður veitt hvar.

Fjárhagur sameinaðs sveitarfélags verður til lengri tíma litill góður. Betri möguleikar eru til að ráðast í ýmsar framkvæmdir og trúir ég því að með sameiningunni losni úr viðjum mikill kraftur, þegar íbúunum gefst kostur á að brjótask



Leikskólakrakkar á Siglufirði.

frá þeirri stöðnun sem ríkt hefur undanfarin ár og gera hlutina á nýjan og spennandi hátt. Það verður aldrei sársaukulaust, en til lengri tíma litið, þá er það nauðsynlegt og hagsmunum heildarinnar best borgið.

Sóknarfærin eru óteljandi mörg og sameinuð eigum við að nýta okkur þau. Eindrægni og einstaklega góð samvinna samstarfsnefndar og allra þeirra sem að undirbúningi þessa máls hafa komið, er að mínu mati til marks um að nýtt sameinað sveitarfélag verður mun öflugra til þess að takast á við spennandi verkefni í framtíðinni en núverandi stjórnsýslueingar.

Vona ég að sem flestir íbúar Siglufjarðar og Ólafsfjarðar geti verið mér sammála um nauðsyn þess að þessi sveitarfélög sameinist, og mæti á kjörstað þann 28. janúar næstkomandi og greiði þar sameiningunni atkvæði sitt.

Að lokum við ég gera orð norska fiðlusnillingsins Ole Bull að mínum, þegar hann sagði að: „Þar sem góðir ganga saman, þar eru guðs vegir“.

Ásgeir Logi Ásgeirsson,
formaður samstarfsnefndar
um sameiningu Ólafsfjarðar og Siglufjarðar



Horft yfir hluta Ólafsfjarðarbæjar og Ólafsfjarðarvatns.



Í hjarta Siglufjarðarbæjar.

Héðinsfjarðargöng

Með tilkomu Héðinsfjarðarganga, sem samkvæmt áætlunum Vegagerðarinnar verða tilbúin í desember 2009, verður að vonum gjörbreyting á samgöngum milli Ólafsfjarðar og Siglufjarðar.

Tilboð í borun ganganna verða opnuð 14. mars nk., að undangengnu forvali sex verktaka og verktakahópa, sem eru þessa dagana að fá útboðsgögn.

Gert er ráð fyrir að borun ganganna hefjist í júlí 2006 og verður borað bæði frá Siglufirði og Ólafsfirði. Verkinu á að vera að fullu lokið 10. desember 2009.

Um er að ræða tvenn jarðgöng – annars vegar 3,7 km löng göng milli Siglufjarðar og Héðinsfjarðar og hins vegar 6,9 km göng milli Héðinsfjarðar og Ólafsfjarðar. Breidd

ganganna verður 8,6 m. Heildarlengd vegskála verður um 450 m. Í tengslum við jarðgangagerðina verður lagður um 2 km langur vegur í Siglufirði, um 0,6 km vegkafli í Héðinsfirði, um 0,6 km langur vegur í Ólafsfirði, auk 14 m langrar brúar á Héðinsfjarðará.

Héðinsfjarðargöng stytta leiðina milli Siglufjarðar og Ólafsfjarðar úr 62 km í um 15 km miðað við akstur um Lágheiði og úr 234 km miðað við akstur um Öxnadalshéiði.

Stjórnsýsla

Gert er ráð fyrir að níu fulltrúar verði í sveitarstjórn saminaðs sveitarfélags og þrír í bæjarráði. Þar til Héðinsfjarðargöng verða tilbúin er miðað við að auk venjubundinna funda, sem verði bæði á Siglufirði og í Ólafsfirði, verði í ríkum mæli notast við nútíma fjarskiptatækni til þess að auðvelda samskipti og spara tíma og fjármuni.

Gerð er tillaga um að stjórnsýsla hins nýja sveitarfélags skiptist í fjölskyldusvið, fjármála- og stjórnsýslusvið og framkvæmdasvið – sjá meðfylgjandi skipurit. Eins og sjá má á skipuritinu er þungamiðja þess fjölskyldusviðið, enda á stjórnsýslan að þjóna hagsmunum íbúanna sem best og fjölskyldan er grunneining samfélagsins. Fjármála- og stjórnsýslusvið og framkvæmdasvið annast tiltekin viðfangsefni og tengjast fjölskyldusviðinu á ýmsan hátt – t.d. á sviði tölvu- og upplýsingamála, starfsmannamála og þess sem lýtur að fjárreiðum og bókhaldi. Einnig vegna allra tæknilegra mála, t.d. umsjónar og viðhalds húseigna og umhverfismála.

Miðað er við að fimm fulltrúar sitji í eftirtöldum nefndum:

- **Almannavarnanefnd**, sem fari með verkefni skv. lögum um almannavarnir. Aðgerðastjórn verði á hvorum stað.
- **Félagsmálanefnd**, sem annist barnaverndarmál, félagsþjónustu, forvarnamál, framfylgd laga um húsaleigubætur, jafnréttismál, málefni aldraðra, málefni fatlaðra og verði virkur umsagnaraðili og geri tillögur um almenna þætti félagsmála.
- **Fristundanefnd**, sem fari með íþróttá-, æskulýðs- og tómstundamál og eigi samstarf við félög sem starfa á þessum vettvangi.
- **Fræðslunefnd**, sem fari með yfirumsjón fræðslu- og skólamála allt frá leikskóla til endurmenntunar að því marki sem slíkt er á verksviði sveitarfélagsins.

- **Menningarnefnd**, sem fari með málefni safna og öll menningartengd verkefni sem rekin eru á vegum sveitarfélagsins.
- **Umhverfisnefnd**, sem fari með skipulags- og byggingamál, landbúnaðarmál og önnur umhverfismál í víðum skilningi.

Lagt er til að staðsetning starfsfólks bæjarskrifstofu verði eftirfarandi:

Á Siglufirði, í núverandi húsnæði bæjarskrifstofu, verði: Bæjarstjóri, framkvæmdastjóri fjármála- og stjórnsýslusviðs, aðalbókari, ritari, framkvæmdastjóri framkvæmdasviðs ásamt tveimur starfsmönnum. Samtals 7 stöðugildi.

Í Ólafsfirði, í núverandi húsnæði bæjarskrifstofu, verði: Framkvæmdastjóri fjölskyldusviðs ásamt tveimur starfsmönnum, ritari og launafulltrúi. Samtals 5 stöðugildi.



Eitt helsta tákni Ólafsfjarðar – stökkpallurinn í hjarta bæjarins.

Fjármál

Í skýrslu RHA er gerður samanburður við 23 sveitarfélög með íbúa frá um 900 til 3.300 á kostnaði á hvern íbúa í ýmsum málaflokkum.

Í þessum samanburði eru Ólafsfjörður og Siglufjörður efst á blaði í kostnaði í félagsmálum og það sama gildir um æskulýðs- og íþróttamál. Rétt er að taka fram að mikinn kostnað í félagsmálum á Siglufirði má rekja til rekstrarframlög frá ríkinu. Í menningarmálum er kostnaðurinn líka mikill á hvern íbúa, en hins vegar leiðir skýrsla RHA í ljós að í fræðslumálum er samanburðurinn hagstæður Ólafsfirðingum og Siglufirðingum – sjá töflu hér til hægri.

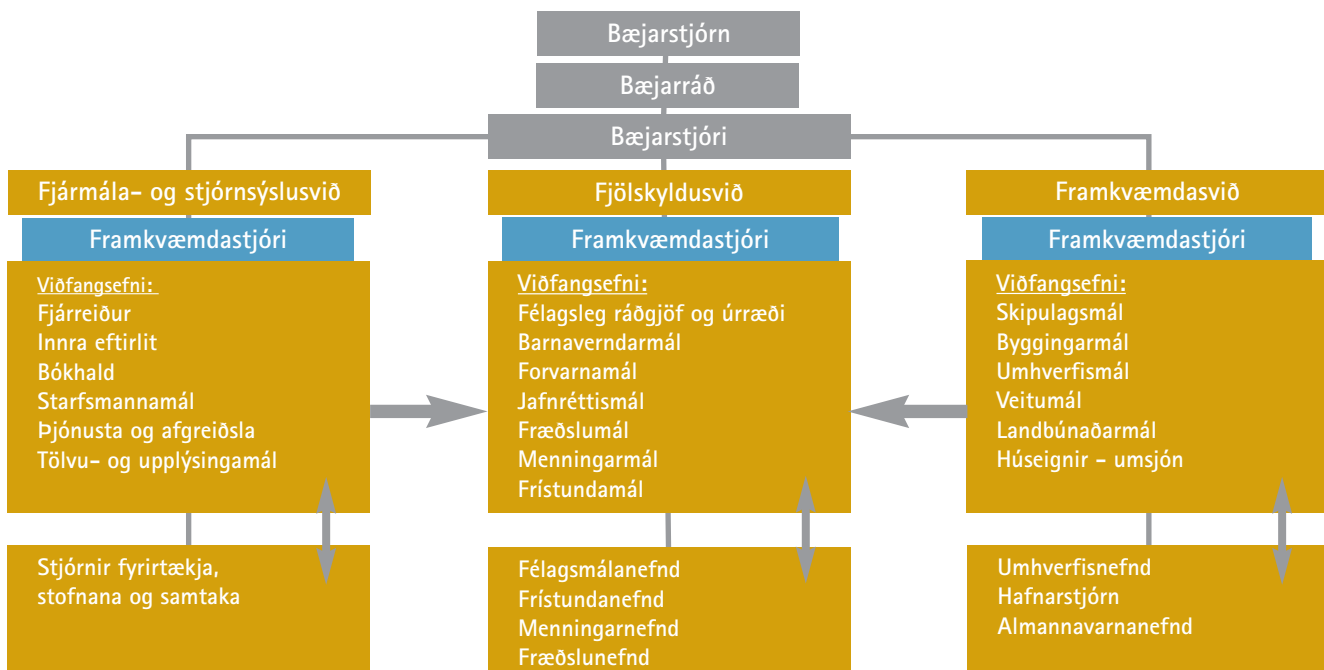
Taflan á næstu síðu byggir á upplýsingum úr árshluta-reikningum Ólafsfjarðarbæjar og Siglufjarðarkaupstaðar 30. september 2005. Í dálkinum lengst til hægri eru lagðar saman fjárhæðir fyrir bæði sveitarfélögin.

Kostnaður málaflokka (pr. íbúa í þús. kr)

	Félags- mál	Fræðslu- mál	Menning- armál	Æskulýðs- og íþr.mál
Siglufjarðarkaupstaður	58	161	18	58
Ólafsfjarðarbær	33	172	25	75
Meðaltal 25 sveitarfélaga	27	191	19	49

Heimild: Skýrsla RHA

Skipulag sameinaðs sveitarfélags



Við skoðun á rekstri Ólafsfjarðarbæjar og Siglufjarðarkaupstaðar annars vegar og sameinaðs sveitarfélags hins vegar kemur fram að unnt er að ná fram hagræðingu í rekstri sameinaðs sveitarfélags, frá því sem nú er, og bættri nýtingu fjármuna. Þessari hagræðingu, sem fyrst og fremst er horft til að skili sér í aukinni þjónustu við íbúana, er að hluta hægt að ná fram strax, en hún skilar sér ekki að fullu fyrr en í kjölfar opunar Héðinsfjarðarganga.



Mánaberg ÓF 42 – skip Þormóðs ramma – Sæbergs - á miðunum.

Tölulegar upplýsingar úr árshlutareikningum Ólafsfjarðarbæjar og Siglufjarðarkaupstaðar 30. september 2005

	Ólafsfjarðar- bær	Siglufjarðar- kaupstaður	Samtals
	Samantekið A og B hluti	Samantekið A og B hluti	Samantekið A og B hluti
Fjárhæðir úr rekstrarreikningi og yfirliti um sjóðstreymi (í þús.kr.):	1.1.-30.9. 2005	1.1.-30.9. 2005	1.1.-30.9. 2005
Rekstrarniðurstaða.....	236.080	9.029	245.109
Þar af (söluhagnaður) sölutap	(268.273)	19.955	(248.318)
Rekstrarniðurstaða án (söluhagnaðar) sölutaps.....	(32.193)	28.985	(3.209)
Veltufé frá rekstri.....	46.254	94.684	140.938
	Samantekið A og B hluti	Samantekið A og B hluti	Samantekið A og B hluti
Fjárhæðir úr efnahagsreikningi (í þús.kr.):	30.9.2005	30.9.2005	30.9.2005
Fastafjármunir.....	596.042	1.081.415	1.677.457
Veltufjármunir.....	605.583	232.624	838.207
Eignir samtals	1.201.625	1.314.040	2.515.665
Eigið fé	210.136	360.902	571.038
Skuldir og skuldbindingar.....	991.489	953.138	1.944.627
Eigið fé, skuldir og skuldbindingar samtals	1.201.625	1.314.040	2.515.665
Skuldir og skuldbindingar að frádragnum veltufjármunum.....	385.906	720.514	1.106.420



Upprennandi knattspymukappar á Siglufirði.

Fræðslumál

Einn af stærstu málaflokkum í rekstri sveitarfélaga eru fræðslumálin. Á skólaárinu 2005-2006 eru samtals um 350 nemendur í grunnskólunum í Ólafsfirði og á Siglufirði. Á báðum stöðum eru grunnskólarnir reknir í tveimur húsum.

Með sameiningu Ólafsfjarðar og Siglufjarðar er horft til ákveðinnar hagræðingar í rekstri grunnskólanna, sem komi þó ekki að marki fram fyrr en eftir opnun Héðinsfjarðarganga.

Með opnun ganganna er talinn möguleiki á hagræðingu í t.d. húsnæðismálum skólanna og þá opnast einnig möguleiki á skólaakstri með einhvern hóp nemenda milli bæjanna.

Fyrstu ár sameinaðs sveitarfélags, fram að opnun Héðinsfjarðarganga, verði nýtt til þess að samræma og skipuleggja skólahlald í hinu nýja sameinaða sveitarfélagi með það að markmiði að sameina rekstur grunnskólanna í Ólafsfirði og á Siglufirði í eina stofnun undir einni stjórn.



Gagnfræðaskólahúsið í Ólafsfirði.



Gamla barnaskólahúsið í Ólafsfirði.

Ekki eru lagðar til miklar breytingar í rekstri og stjórnun leikskólanna Leikhóla í Ólafsfirði og Leikskála á Siglufirði. Börn verða að jafnaði í leikskóla þar sem þau eru búsett, en hins vegar opnast sá möguleiki að þetta geti snúist við í þeim tilvikum þar sem foreldrar búa á öðrum staðnum en vinna á hinum.

Tónlistarskólar eru nú reknir í Ólafsfirði og á Siglufirði. Lagt er til að þeir verði sameinaðir í eina stofnun sem starfi á báðum stöðum með einum skólustjóra og einum aðstoðarskólustjóra. Gert er ráð fyrir að þessi sameining tónlistarskólanna geti átt sér stað áður en Héðinsfjarðargöng verða tekin í notkun.

Við það er miðað að skólamálskrifstofa verði starfandi á svæðinu sem hafi með höndum yfirstjórn skólamála í umboði fræðslunefndar og veiti skólunum ráðgjöf og sérfræðiþjónustu og/eða verði milligönguaðili um að veita slíka þjónustu.



Ungt og efnilegt tónlistarfólk á Siglufirði.

Íþrótt- og æskulýðsmál

Hefð er fyrir mjög öflugu íþrótt- og æskulýðsstarfi í báðum bæjarfélögum og engin ástæða er til að ætla annað en að svo verði áfram í nýju sameinuðu sveitarfélagi. Með samgöngubótum er fyrirsjáanlegt að samstarf í þessum málaflokki muni aukast enn frekar, en nú þegar hafa meistaraflokkar íþróttafélaganna KS og Leifturs í knattspyrnu ákveðið að stilla saman strengi og tefla fram sameiginlegu liði á komandi keppnistímabili.



Hart barist á Þejumóti KS.

Frambærileg aðstaða til íþrótt- og útivistar er til staðar á báðum stöðum, en hún er þó vissulega mismunandi góð, eins og gengur. Sem dæmi um mögulega hagræðingu í þessum málaflokki má nefna að lagt er til að í Ólafsfirði verði helsti keppnisvöllur sameinaðs sveitarfélags í knattspyrnu og á Siglufirði verði aðal skíðasvæði sveitarfélagsins í alpagreinum. Þá liggur fyrir, sem dæmi, að hin glæsilega íþróttamiðstöð í Ólafsfirði gæti nýst meiri mannfjölda en nú býr í Ólafsfirði.



Ungir hestamenn á Siglufirði.



Leikskólakrakkar í Ólafsfirði með kennaranum sínum að loknum vel heppnuðum leikfimitíma í íþróttamiðstöðinni.



Íðandi mannlíf á Nikulásarmóti í knattspyrnu í Ólafsfirði.



Skiðakrakkar í Ólafsfirði.



Tónaflóð í Bátahúsi Síldarminjasafnsins á Siglufirði.

Menningarmál

Í sameinuðu sveitarfélagi er unnt að stilla saman strengi á ýmsum sviðum menningarmála. Til dæmis er lagt til að safnamál verði skoðuð sem ein heild og ákvarðanir um hugsanlegt samstarf við aðra eða aðild að stærri einingum teknar á grundvelli hagsmuna hins nýja sveitarfélags. Lagt er til að bókasófn bæjarfélaganna verði sameinuð og þeim verði mörkuð aukin sérstaða. Liður í því er efling núverandi héraðsskjalasafns á Siglufirði og er jafnframt gerð tillaga um að núverandi aðild Ólafsfirðinga að héraðsskjalasafninu á Akureyri verði sagt upp. Síldarminjasafnið á Siglufirði mun áfram þróast, óháð sameiningu sveitarfélaganna og í sameinuðu sveitarfélagi skapast betri aðstæður til að þróa Náttúrugipasafnið í Ólafsfirði.

Í sameinuðu sveitarfélagi er eitt félagsheimili, Tjarnarborg í Ólafsfirði, en ýmis önnur hús eru til staðar fyrir mannfagnaði, t.d. íþróttamiðstöðin í Ólafsfirði og Bátahúsið á Siglufirði, auk húsnæðis í eigu einkaaðila.

Þrjár kostir eru uppi um rekstur Tjarnarborgar í sameinuðu sveitarfélagi. Í fyrsta lagi að hann verði óbreyttur frá því sem nú er – þ.e. á vegum sveitarfélagsins, í öðru lagi að Tjarnarborg fái sérhæfðara hlutverk og í þriðja lagi að húsinu verði komið í einkarekstur með því að leigja eða selja það. Lagt er til að komist verði hjá óheppilegri samkeppni við einkaaðila með því að finna húsinu breytt hlutverk, t.d. sem menningarhús, e.t.v. í samstarfi við ríkið, eða að húsið verði auglýst til sölu, eða leigt öðrum, fáiast ekki ásættanlegt kauptilboð.



Málin rædd við fiskbúðarvegginn.

Skipulagsmál

Ólafsfjarðarbær hefur keypt tækniþjónustu af Dalvíkurbyggð, en Siglufjarðarkaupstaður hefur rekið tæknideild með hálfu þriðja stöðugildi. Gert er ráð fyrir að sinna þessari þjónustu áfram í sameinuðu sveitarfélagi frá framkvæmda-sviði sameinaðs sveitarfélags, sem verði staðsett á Siglufirði. Hins vegar er hugsanlegt að kaupa þurfi þjónustu verk- og tæknifræðinga vegna mála er varða Ólafsfjörð þar til Héðinsfjarðargöng verða tilbúin.

Sífelld auknar kröfur eru um skipulagsmál, t.d. varðandi mat á umhverfisáhrifum og byggingareftirlit, og verður að ætla að stærri sveitarfélög verði betur í stakk búin að annast þau verkefni.

Atvinnumál

Siglufjarðarkaupstaður hefur átt aðild að SSNV-atvinnu-ráðgjöf og einn þriggja atvinnufulltrúa samtakanna hefur verið staðsettur á Siglufirði. Ólafsfjörður hefur átt aðild að Atvinnuþróunarfélagi Eyjafjarðar.

Lagt er til að sameinað sveitarfélag leggi áherslu á að hafa staðsettan hjá sér atvinnufulltrúa, annað hvort með aðild að atvinnuþróunarfélagi eða á eigin vegum án aðildar að slíku samstarfsverkefni. Ferðamál gætu orðið einn helsti áherslu-þátturinn í starfi atvinnuáráðgjafar, enda má ætla að utanverður Tröllaskagi fái aukið hlutverk í ferðaþjónustu þegar ný hringleið um skagann opnast með jarðgöngum um Héðinsfjörð.

Félagsþjónusta

Ekki eru lagðar til miklar breytingar á félagsþjónustu í sameinuðu sveitarfélagi, enda sinna bæði bæjarfélag lögbundinni þjónustu á þessu sviði og styðjast við almennar reglur.

Taka þarf afstöðu til þess samstarfs sem Félags- og skólaþjónustan Útey tekur til, en flest bendir til þess að æskilegt sé að starfa áfram að rekstri hennar í sameinuðu sveitarfélagi. Hins vegar er lögð til endurskoðun á samningi Ólafsfjarðarbæjar og Dalvíkurbyggðar um þjónustuna. Almennt má segja að í fjölmennara samfélagi sé mögulegt að bjóða upp á fjölbættari og betri þjónustu á þessu sviði.

Barnaverndarmál

Tekin verði afstaða til þess hvort ein barnaverndarnefnd verði fyrir sameinað sveitarfélag eða hvort framhald verði á samstarfi við Dalvíkurbyggð um barnaverndarnefnd.

Gerð er tillaga um að barnaverndarnefnd verði áfram starfandi fyrir sama svæði og nú, þ.e. Dalvíkurbyggð og sameinað sveitarfélag Ólafsfjarðarbæjar og Siglufjarðarkaupstaðar.



Æfing í bocca á Siglufirði.



Heimilisfólk á Hornbrekku snæðir hádegismat.

Öldrunarmál

Með sameiningu sveitarfélaganna er stefnt að eflingu þjónustu við aldraða. Á báðum stöðum eru dvalarheimili aldraðra og heimaþjónusta og tómstundastarf fyrir aldraða.

Almennt má segja að með sameiningu verði unnt að skipuleggja þjónustu við aldraða fyrir báða bæina samhliða og auka hagræði.

Þjónusta við fatlaða

Lögð er til samræming á þjónustu við fatlaða, sem felst í liðveislu, heimaþjónustu og ferlimálum. Þjónusta ríkisins vegna þessa málaflokks hefur verið í höndum Akureyrarbæjar fyrir Ólafsfjarðarbæ og önnur sveitarfélög í Eyjafirði.

Siglufjarðarkaupstaður er aðili að byggðasamlagi á vegum SSNV. Nýrrar sveitarstjórnar er að ákveða hvort gera eigi breytingar á núverandi fyrirkomulagi í öðru hvoru bæjarfélaginu eða báðum.

Veitur – Umhverfismál

Norðurorka annast rekstur hitaveitunnar í Ólafsfirði og RARIK rekur hitaveituna á Siglufirði. Sameining sveitarfélaganna hefur ekki áhrif á þetta fyrirkomulag.

RARIK selur neytendum rafmagn í báðum bæjum og breytir sameining sveitarfélaganna engu þar um. Hins vegar gátu orkukaupendur frá og með síðustu áramótum keypt raforku af þeim orkufyrirtækjum sem þeir kjósa.

Gert er ráð fyrir einni yfirstjórn vatnsveitu í sameinuðu sveitarfélagi.

Gámaþjónusta Norðurlands hefur annast sorphirðu í Ólafsfirði, en Ólafsfjarðarbær er aðili að Sorpeyðingu Eyjafjarðar bs., sem annast urðun sorpsins, endurvinnslu og spilliefna-

móttöku. Siglufjarðarkaupstaður sér um sorphirðu í bænum og rekstur gámasvæðis, en verktaki flytur sorpið á urðunarstað sem Sveitarfélagið Skagafjörður rekur.

Lagt er til að sameinað sveitarfélag taki þátt í vinnu um framtíðarfyrirkomulag sorpeyðingar á svæðinu ásamt sveitarfélögum í Eyjafirði.

Gera verður heilsteypa áætlun um fráveitumál í sameinuðu sveitarfélagi. Fyrir liggur að brýnt er að ráðast í fjárfrekar framkvæmdir í fráveitumálum í bæði Ólafsfirði og á Siglufirði. Unnt er að áfangaskipta þessum framkvæmdum milli bæjanna eins og hentugast þykir.

Áfram er gert ráð fyrir rekstri áhaldahúsa í Ólafsfirði og á



Löndun á Sigló.



Starfsmenn Vélsmiðju Ólafsfjarðar í stuttri pásu.

Siglufirði, að því gefnu að forsvarsmenn sameinaðs sveitarfélags velji að halda úti slíkri starfsemi á annað borð.

Gert er ráð fyrir að unnt verði að hafa sameiginlega yfirstjórn slökkviliðanna í Ólafsfirði og á Siglufirði og samræma rekstur þeirra. Sem langtíamarkmið er lagt til að skoðað verði að bruna- og almannavarnir verði reknar í samstarfi við nágrennasveitarfélögin í Eyjafirði.

Samgöngu- og umferðarmál

Með tilkomu Héðinsfjarðarganga munu samskipti innan hins nýja sameinaða sveitarfélags stórukast. Gerð er tillaga um að eftir að göngin verða tekin í gagnið komi sameiginlegt sveitarfélag á fót almenningsgöngum, sem nýtist m.a. skólasókn í framhaldsskóla, til atvinnusóknar milli staðanna, tórstunda o.s.frv.



Tekið til hendinni í fiskvinnslu Stíganda í Ólafsfirði.

Hafnir

Ólafsfjarðarbær er aðili að Hafnasamlagi Eyjafjarðar ásamt Dalvíkurbyggð. Siglufjarðarkaupstaður stendur hins vegar einn að baki Hafnarsjóðs Siglufjarðar.

Samræma þarf rekstur hafnanna í Ólafsfirði og á Siglufirði, ætla má að hlutverk þeirra taki einhverjum breytingum eftir að Héðinsfjarðarðargöng verða tekin í notkun.

Gerð er tillaga um að sameinað sveitarfélag verði aðili að hafnasamlagi og ný sveitarstjórn kanni grundvöll fyrir því að sameina Hafnasamlag Eyjafjarðar og Hafnasamlag Norðurlands í eitt, ásamt Siglufjarðarhöfn.

Samstarfsnefnd um sameiningu Ólafsfjarðar og Siglufjarðar

Ásgeir Logi Ásgeirsson, Ólafsfjarðarbæ
Ólafur Kárason, Siglufjarðarkaupstað
Jóna Vilhelmina Héðinsdóttir, Ólafsfjarðarbæ
Unnar Már Pétursson, Siglufjarðarkaupstað

Atkvæðagreiðsla utan kjörfundar

Atkvæðagreiðsla utan kjörfundar er á skrifstofum sýslumanna í Ólafsfirði og á Siglufirði. Í Ólafsfirði er hægt að greiða atkvæði á opnunartíma sýslumannsembættisins kl. 9.30-15 alla virka daga. Á Siglufirði er hægt að greiða atkvæði hjá sýslumanni kl. 9-15 alla virka daga.

Þá skal þess getið að unnt er að greiða atkvæði utan kjörfundar hjá sýslumönnum um allt land, hreppstjórum, sendiráðum, fastanefndum og ræðismönnum Íslands erlendis.

Kjörfundur – kjörstaðir

Atkvæði verða greidd um sameiningu Ólafsfjarðarbæjar og Siglufjarðarkaupstaðar laugardaginn 28. janúar 2006.

Ólafsfjarðarbær

Gagnfræðaskólinn kl. 10-20.

Siglufjarðarkaupstaður

Grunnskólinn við Hlíðarveg kl. 10-20.

Talning atkvæða hefst strax að loknum kjörfundi og verða niðurstöður kynntar að henni lokinni á talningarstöðum og í fjölmiðlum.

Kynningarfundir samstarfsnefndar

Samstarfsnefnd um sameiningu Ólafsfjarðar og Siglufjarðar efnir til kynningarfundar sem hér segir:

Siglufjörður – Bíosalurinn - þriðjudaginn 24. janúar kl. 20

Ólafsfjörður – Tjarnarborg - miðvikudaginn 25. janúar kl. 20

Gildistaka nýs sveitarfélags

Verði tillaga um sameiningu Ólafsfjarðarbæjar og Siglufjarðarkaupstaðar samþykkt verður kosið til sveitarstjórnar í sameinuðu sveitarfélagi við reglubundnar sveitarstjórnarkosningar í maí 2006.

Sveitarstjórn sameinaðs sveitarfélags staðfestir nýtt skipurit fyrir sveitarfélagið og gerir breytingar á starfsmannahaldi samkvæmt því.

Nafn á nýtt sveitarfélag

Lagt er til að efnt verði til hugmyndasamkeppni um nafn á sameinað sveitarfélag. Íbúar velji úr tillögum samhlíða sveitarstjórnarkosningum í maí 2006.

Skýrsla RHA um sameiningu Ólafsfjarðar og Siglufjarðar

Ítarleg skýrsla Rannsóknastofnunar Háskólans á Akureyri, sem ber heitið „**Sameining Ólafsfjarðarbæjar og Siglufjarðarkaupstaðar – tillögur að skipulagi stjórnkerfis og þjónustu ásamt mati á hagkvæmi**“, er öllum aðgengileg á vefsíðum Ólafsfjarðarbæjar, Siglufjarðarkaupstaðar og Rannsóknastofnunar Háskólans á Akureyri. Einnig er hægt að fá ljósrit af skýrslunni á bæjarskrifstofunum í Ólafsfirði og á Siglufirði.